

USO y MANTENIMIENTO

Equipe para uso en area clasificada Z22, con atmósferas potencialmente explosivas, según la DIRECTIVA COMUNITARIA ATEX 2014/34/UE



Power Indust AX20 Z22



8050812
Ed.11-2018

***Leer atentamente este manual y toda la documentación antes de utilizar el aspirador.
En el manejo de la aspiradora deben observarse las instrucciones así como las prescripciones de seguridad de este Manual de uso y mantenimiento***

El presente manual les facilita toda la información necesaria para el uso y el mantenimiento de su aspirador. Su funcionamiento correcto y su duración dependerán del correcto mantenimiento y de la atención en el uso.

Antes de dejar la fábrica de producción este modelo específico ha sido sometido a una prueba severa al fin de garantizar la máxima fiabilidad; de todos modos, es necesario comprobar que durante el transporte el aspirador no haya sufrido daños estructurales que podrían perjudicar su funcionamiento y su seguridad.

El presente manual ha de considerarse parte integrante del aspirador y tiene que acompañar el mismo hasta su desguace.

*En caso de extravío o deterioro hay que pedir a **GHIBLI&WIRBEL** una copia sustitutiva.*

*Toda la información técnica contenida en este manual es propiedad de **GHIBLI&WIRBEL** y tiene que considerarse de naturaleza reservada.*

La reproducción, aunque parcial, del proyecto gráfico, del texto y de las ilustraciones está prohibida por ley.

Algunos detalles representados en las ilustraciones presentes en este manual podrían ser diferentes de los de su aspiradora, puede ser que se haya quitado algún componente para garantizar la claridad de las ilustraciones.

Para facilitar su consulta, este manual se ha dividido en secciones, identificables a través de una específica simbología gráfica.

*Los argumentos tratados en este manual son los que requiere específicamente la “**Directiva Máquinas 2006/42/CE**” y “**Directiva ATEX 2014/34/UE**” y los datos técnicos indicados son los que ha facilitado el fabricante al momento de la redacción.*

El presente manual ha de conservarse en un lugar accesible a todo el personal encargado del uso y mantenimiento de la aspiradora.

*En caso de dudas no interprete; llame inmediatamente al **Servicio Asistencia Técnica***

Sección informativa

1.1	Identificación de las partes principales	4
1.2	Accesorios en dotación	5
1.3	Datos identificadores del fabricante	6
1.4	Placa de marca	
1.5	Usos previstos	7
1.6	Condiciones ambientales consentidas	
1.7	Nivel de ruido	
1.8	Almacenamiento	
1.9	Desguace	
1.10	Datos técnicos	8

Sección seguridad

2.1	Información sobre la seguridad	9
2.2	Prescripciones de seguridad	10
2.3	Placas y símbolos de seguridad	13
2.4	Riesgos residuales	15
2.5	Directivas aplicadas	

Sección instalación

3.1	Desplazamiento	16
3.2	Instalación	17

Sección funcionamiento

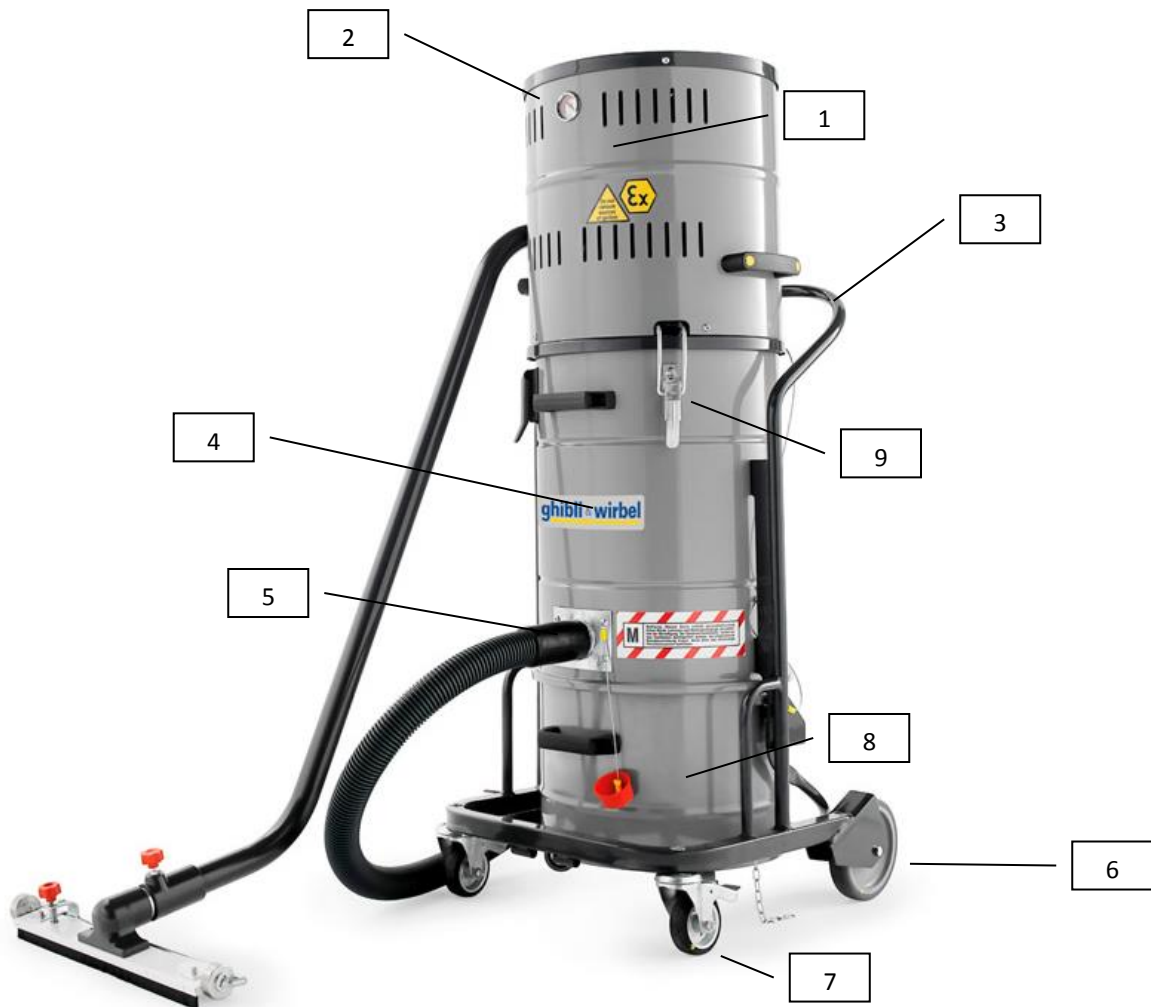
4.1	Descripción de los mandos	19
4.2	Ciclo de trabajo	20
4.3	Desbloqueo y extracción del contenedor extraíble	22
4.4	Uso del sistema de sacudimiento del filtro	23

Sección mantenimiento

5.1	Notas informativas	25
5.2	Normas de seguridad generales	
5.3	Operación de mantenimiento	26
5.4	Sustitución de los filtros	27
5.5	Si algo no funciona	29

Sección repuestos

6.1	Repuestos aconsejados	30
-----	-----------------------	----

1.1 Identificación de las partes principales

- 1) Unidad de aspiración
- 2) Vacuómetro
- 3) Empuñadura de empuje
- 4) Cámara filtrante
- 5) Boca de empalme del tubo de aspiración
- 6) Ruedas fijas
- 7) Ruedas pivotantes
- 8) Contenedor extraíble
- 9) Enganche de cierre

1.2 Accesorios en dotación

2512716– FILTRO ANTIESTÁTICO DE CARTUCHO D340x350H CAT.M MTL 202 DS

(SÓLO REPUESTO)

Advertencia: habrá que controlar los filtros cada seis meses. Si los filtros están deteriorados reemplazarlos con otros filtros nuevos originales pedidos a la Ghibli&Wirbel.

GHIBLI&WIRBEL S.p.a. declina toda responsabilidad por el uso de recambios no originales o deteriorados.

1.3 Datos identificadores del fabricante

Ghibli&Wirbel S.r.l.

Via Circonvallazione 5 - 27020 Dorno -PV- Italy

Cod.Fisc. e Part. IVA 03976160287 - C.C.I.A.A. Pavia n. 248193

Tel.+39.0382.848811 –Fax +39.0382.84668

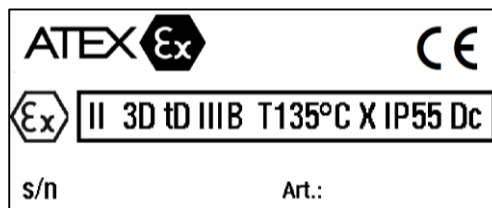
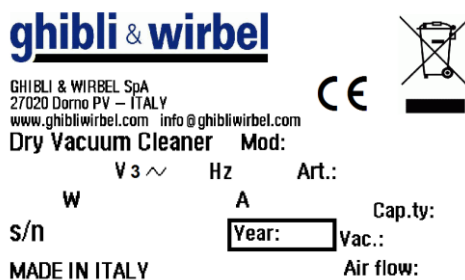
info@ghibliwirbel.com

<http://www.ghibliwirbel.com>

1.4 Placa de marca

Conforme a la **Directiva Máquinas 2006/42/CE** sobre las aspiradoras, están presentes las placas de marca CE.

Para cualquier comunicación con el fabricante o el revendedor será necesario citar siempre los datos indicados en la placa de marca del aspirador



1.5 Usos previstos

Estos modelos específicos de aspiradores se han diseñado, fabricado y protegido sólo para uso de aspiración de polvos y desechos sólidos, mediante el uso de filtros antiestáticos dispuestos al efecto en zonas con presencia de atmósfera explosiva. (**AREA CLASIFICADA Z22 según la Directiva ATEX 2014/34/UE**).

¡Atención!

Utilizar siempre filtros destinados al tipo de polvos o desechos por aspirar.

Un uso diferente ha de considerarse **IMPROPIO**. De todos modos el aspirador está destinado a un uso industrial profesional.

1.6 Condiciones ambientales consentidas

Para garantizar su correcto funcionamiento el aspirador se tiene que hallar a cubierto de agentes atmosféricos (lluvia, granizo, nieve, niebla, polvos en suspensión, etc.) con una temperatura ambiental de funcionamiento incluida entre los 5°C y los 45° C y con humedad relativa no superior al 70%. El ambiente de trabajo tiene que estar limpio y lo suficientemente iluminado.

1.7 Nivel de ruido

Las mediciones del ruido se han efectuado de acuerdo con lo establecido por la **Directiva Máquina 2006/42/CE**. Las pruebas fonométricas efectuadas sobre este específico modelo de aspirador desde 1 metro de distancia horizontal y 1,60 metros de altura evidencian una presión acústica no superior a:

75 dB (A)

Las vibraciones transmitidas por el maquinario son inferiores a 2,5 m²/s.

¡Atención!

Según los artículos del D.L. 81/08, los trabajadores expuestos a niveles de presión sonora superior a 85 dB(A) tienen que ser protegidos por dispositivos de protección individual dispuestos al efecto.

Por lo tanto, si las elaboraciones prevén el uso en dichas condiciones, es necesario dotar a los trabajadores con las protecciones acústicas individuales homologadas e informarlos acerca de los riesgos derivados de la exposición al ruido.

1.8 Almacenamiento

Quitar el filtro y limpiarlo, vaciar el contenedor y almacenar la aspiradora en un lugar a cubierto de agentes atmosféricos con temperaturas incluidas entre 0° C y 40° C. cubriéndola con una tela en nylon al fin de evitar la acumulación de polvo.

1.9 Desguace

En caso de desguace todos los componentes del aspirador tendrán que ser eliminados en vertederos adecuados, ateniéndose a la legislación vigente. Antes de proceder al desguace es necesario separar las partes en plástico o en goma, del material eléctrico. Las partes constituidas únicamente en material plástico, aluminio, acero, podrán ser recicladas si son recogidas por los centros dispuestos al efecto.

1.10 Datos técnicos

		Power Indust AX20 MP Z22	Power Indust AX20 TP Z22
Potencia	<i>kW</i>	1,8	1,8
Tensión	<i>Volts</i>	230	400
Depresión	<i>mm H₂O</i>	2.300	2.300
Caudal máximo de aire	<i>m³/h</i>	250	250
Nivel de ruido	<i>dB (A)</i>	75	75
Tipo de filtro		Poliéster Antiestático "M"	Poliéster Antiestático "M"
Superficie filtro	<i>cm²</i>	30.000	30.000
Capacidad	<i>lt</i>	20	20
Diámetro aspiración	<i>∅</i>	50	50
Dimensiones	<i>cm.</i>	52 X 48 X 120	52 X 48 X 120

2.1 Información sobre la seguridad

El responsable de la seguridad tiene la obligación de informar a los trabajadores acerca de los riesgos conectados al uso del aspirador.

Además, existe la obligación de formar a los trabajadores para que puedan tutelar la incolumidad propia y de los demás.

La falta de observancia de las normas y precauciones de base sobre la seguridad podrían causar accidentes durante el funcionamiento, mantenimiento y reparación del aspirador. A menudo se puede evitar un accidente reconociendo las potenciales situaciones peligrosas antes de que ocurran. El operador tiene que poner atención a los potenciales peligros y poseer la formación, las competencias y los instrumentos necesarios para realizar correctamente estas tareas.

En ningún caso **GHIBLI&WIRBEL** puede ser considerada responsable por accidentes o daños debidos al uso del aspirador por parte de personal no adecuadamente instruido o que haya utilizado impropriamente el aspirador, así como por la inobservancia, aunque parcial, de las normas de seguridad y de los procedimientos de intervención contenidos en el presente manual.

Las precauciones de seguridad y las advertencias están indicadas en este manual y en el producto mismo.

Si no se pone atención a estos mensajes de peligro, el operador puede incurrir en accidentes con graves consecuencias para sí mismo y para otras personas.

Los mensajes de seguridad se evidencian con la siguiente simbología:

¡Atención!

Si no se observan estos mensajes, el operador podría resultar dañado.

¡Advertencia!

Si no se observan estos mensajes, la aspiradora podría resultar dañada.

GHIBLI&WIRBEL no puede prever cualquier posible circunstancia capaz de conllevar un potencial peligro. Por lo tanto, las advertencias presentes en esta publicación y en el producto no son exhaustivas. En caso de que se utilicen herramientas, procedimientos, métodos de trabajo o técnicas laborales no explícitamente aconsejadas por **GHIBLI&WIRBEL** habrá que asegurarse de que no existan peligros para sí y los demás.

Utilicen exclusivamente recambios originales GIBLI&WIRBEL

GHIBLI&WIRBEL declina toda responsabilidad por el uso de recambios no originales

2.2 Prescripciones de seguridad

¡Atención!

Las indicaciones indicadas a continuación no pueden preservar completamente de todos los peligros en los que se puede incurrir durante el utilizzo del aspirador; éstas han de ser integradas por el sentido común y la experiencia de quien opera, únicas medidas indispensable para la prevención de los accidentes. En cada sección se encuentra la lista de ulteriores prescripciones de seguridad específicas para las diferentes operaciones.

Toda intervención de mantenimiento tiene que efectuarse con el enchufe de alimentación desconectado de la toma de corriente.

El empleador tiene que encargarse de facilitar la información, formación y aprendizaje al usuario como prescrito por la ley vigente.

Antes de trabajar con esta máquina, hay que prepararse y aprender leyendo con atención este manual. Está prohibido el uso de la máquina a personas no formadas y no autorizadas.

Conectar la pinza de puesta a tierra con una superficie conductiva que permita descargar la electricidad.

No manipular la válvula limitadora de vacío.

Todas las operaciones de mantenimiento tienen que efectuarse en atmósferas **NO POTENCIALMENTE EXPLOSIVAS**.

No aspirar fuentes de ignición.

El empleador tiene que llevar prendas y zapatos antiestáticos.

El suelo del area por aspirar tiene que ser antiestático.

La apertura del contenedor de desechos tiene que ser efectuda en atmósfera **NO CLASIFICADA**, después de haber apagado y desenchufado el aspirador y sólo después de haber esperado 10 minutos después de haberlo desconectado.

En caso de utilización de la máquina para aspirar sustancias tóxicas-nocivas, el vaciado del contenedor y la limpieza de los filtros se tendrá que efectuar utilizando los dispositivos de protección individuales adecuados, individuados por el usuario según las sustancias recogidas.

Está prohibido aspirar sustancias corrosivas, a no ser que el aparato esté dotado de contenedores adecuados al efecto (**AISI 304 Stainless steel**).

Si los filtros están correctamente montados la máquina no proyecta ningún objeto a su alrededor

No apoyar materiales varios en los cárteres de protección horizontales.

El usuario no tiene que quitar el carenado de la máquina que contiene partes móviles.

Durante el uso tener cuidado a terceras personas y en particular a los niños.

Maniobrar la máquina con cautela en pendientes y rampas.

No invertir la marcha estando en pendientes.

Asegurarse de que la máquina aparcada quede estable accionando la rueda frenada.

Durante las operaciones de limpieza, mantenimiento y sustitución de las partes, el interruptor de puesta en marcha tiene que estar apagado y la máquina desconectada de la red eléctrica quitando el cable de la toma.

Las reparaciones tienen que ser efectuadas sólo por personal especializado.

Durante el uso poner atención a los cables eléctricos de conexión a la red evitando aplastamientos o roturas.

Controle periódicamente el cable de conexión a la red verificando que no esté dañado.

En caso de que el cable esté deteriorado, la máquina no debe ser utilizada.

Está prohibido arrastrar la máquina por medio del cable eléctrico y del tubo de aspiración.

La eliminación de las sustancias aspiradas está a cargo del usuario y tiene que efectuarse según la legislación vigente.

Después de 10 años de utilización aconsejamos pedir una revisión completa de la aspiradora realizada por **GHIBLI&WIRBEL S.r.l.**

La máquina se entrega con: Manual de uso, Diseño de despiece recambios, Ficha de Prueba, Carta de Garantía, Certificado Homologación.

En caso de que el cliente instale en el aspirador un utensilio no suministrado por **GHIBLI&WIRBEL** habrá que verificar que las condiciones de seguridad requeridas por la **Directiva Máquinas 2006/42/Ce** y **Directiva Atex 2014/34/UE** se mantengan y de todos modos **GHIBLI&WIRBEL** no se asume responsabilidades por eventuales inconvenientes derivados del uso de esa parte

Mantener la aspiradora limpia de materiales extras como escombros, aceite, utensilios y otros objetos que podrían perjudicar el funcionamiento y causar daños a las personas.

Evitar el uso de disolventes inflamables o tóxicos, como gasolina, benceno, éter y alcohol para la limpieza.

Evitar el contacto prolongado con los disolventes y la inhalación de sus vapores.

Nunca utilice el aspirador sin el filtro.

Asegurarse de que todas las protecciones estén en su sitio y que todos los dispositivos de seguridad estén presentes y eficientes.

Asegurarse de que todas las protecciones estén en su sitio y que todos los dispositivos de seguridad estén presentes y eficientes.

No llevar prendas desabrochadas o colgantes como corbatas, bufandas, ropa con rasgones que puedan engancharse o ser captadas por el aspirador.

No abrir el contenedor de recogida escombros con el aspirador en función.

El manual tiene que estar siempre al alcance al fin de poder averiguar el ciclo operativo correcto cada vez que surjan dudas. En caso de extravío o deterioro de este manual habrá que pedir una copia sustitutiva a **GHIBLI&WIRBEL**.

Daños estructurales, modificaciones, alteraciones o arreglos impropios pueden modificar las capacidades de protección de la aspiradora anulando, por lo tanto, esta certificación.

Las intervenciones de modificación tendrán que ser efectuadas exclusivamente por técnicos de **GHIBLI&WIRBEL**

Durante las intervenciones de mantenimiento habrá que posicionar en el aspirador un cartel que indique **"MÁQUINA EN MANTENIMIENTO, NO PONER EN MARCHA"**.

Está prohibido subir sobre el aspirador.

No tocar nunca los cables eléctricos, interruptores, pulsadores, etc., con las manos mojadas.

Antes de iniciar la conexión eléctrica asegurarse de que la tensión y la frecuencia de alimentación correspondan con las indicadas en la placa de la máquina.

Efectuar la conexión eléctrica a una red dotada de puesta a tierra eficiente.

Si se utiliza un cable de prolongación, asegurarse de que esté en perfecto estado, marcado CE y con la sección adecuada a la absorción eléctrica de la aspiradora

Durante las operaciones de restablecimiento de las condiciones de trabajo originales el personal encargado tiene que verificar que al término del procedimiento operativo estén otra vez garantizadas las normales condiciones operativas de seguridad de la aspiradora y en particular de los dispositivos de seguridad y las protecciones interesadas en la operación.

El uso del aspirador está consentido sólo a personas de edad adulta

Durante las operaciones de aspiración, bloquear siempre el aspirador mediante el seguro al efecto situado en la rueda giratoria.

2.3 Placas y símbolos de seguridad

En el aspirador se aplican unas placas que llevan símbolos y/o mensajes de seguridad

¡Atención!

Asegurarse de que todos los mensajes de seguridad sean legibles.

Limpiarlos utilizando un paño, agua y jabón. No utilizar disolventes, nafta o gasolina.

Sustituir las placas deterioradas pidiéndolas a Ghibli&Wirbel.

Si la placa se halla en una pieza que se sustituye, asegurarse de que en la nueva pieza se aplique una nueva placa.

¡Atención!

Leer atentamente el manual de uso y mantenimiento antes de utilizar el aspirador o efectuar intervenciones de mantenimiento.

IMPORTANTE

**NO ASPIRAR LÍQUIDOS INFLAMABLES Y/O
EXPLOSIVOS**

¡Advertencia!

No aspirar materiales incandescentes.

¡Atención!

Peligro de aplastamiento de las extremidades superiores durante la fase de introducción y bloqueo del contenedor desechos en el aspirador.

Nunca introduzca las manos entre el contenedor desechos y la aspiradora durante la fase de bloqueo.

Nunca introduzca las manos en los lados del contenedor cerca de los pernos de guía durante la fase de

bloqueo. ¡Efectuar la operación de bloqueo contenedor actuando en las palancas situadas a los lados con LAS DOS MANOS!

¡Advertencia!

No aspirar fuentes de ignición



Símbolo específico de conformidad a la DIRECTIVA ATEX 2014/34/UE

M	<p>ATENCIÓN: esta máquina contiene polvos tóxicos. Las operaciones de vaciado y limpieza y la extracción del contenedor también tienen que ser efectuadas sólo por personal especializado, utilizando los dispositivos de protección individuales adecuados. No utilizar la aspiradora sin filtros</p>	M
<p>Esta placa se aplica cuando la aspiradora se entrega con filtro antiestático de CATEGORIA C (eficiencia max 1 micron).</p>		

H	<p>ATENCIÓN: esta máquina contiene polvos tóxicos. Las operaciones de vaciado y limpieza y la extracción del contenedor también tienen que ser efectuadas sólo por personal especializado, utilizando los dispositivos de protección individuales adecuados. No utilizar la aspiradora sin filtros</p>	H
<p>Esta placa se aplica cuando la aspiradora se entrega con filtro antiestático de CATEGORIA C y filtro HEPA (eficiencia 99,995 %).</p>		



2.4 Riesgos Residuales

El atento análisis de los riesgos efectuado por el fabricante y archivado en el fascículo técnico ha permitido la eliminación de la mayoría de los riesgos conectados a las condiciones de uso del aspirador.

El constructor recomienda atenerse escrupulosamente a las instrucciones, procedimientos y recomendaciones contenidas en este manual y a las vigentes normas de seguridad, incluido el uso de los dispositivos de protección previstos, ya integrados en el aspirador ya individuales.

Los riesgos residuales presentes en el aspirador pueden ser:

Riesgos eléctricos durante el mantenimiento debidos a la necesidad de operar bajo tensión.

Según el **DPR 81/08** está permitido operar bajo tensión exclusivamente a personal preparado y en el respeto del doble aislamiento hacia tierra.

Riesgo de utilización impropia en presencia de sustancias explosivas e inflamables.

El aspirador no debe usarse en ambientes que contengan sustancias líquidas que pueden vaporizarse a temperatura ambiente y polvos inflamables y gas.

Riesgos de funcionamiento en ambiente húmedo.

Respetar los límites indicados en el presente manual al punto 1.6 Condiciones ambientales consentidas.

Riesgos de interpretaciones erróneas de los pictogramas de seguridad.

Como consecuencia de los riesgos y su individuación, la casa constructora ha instalado en la aspiradora unas etiquetas de peligro establecidas en conformidad con la normativa relativa a los símbolos gráficos a utilizar. El usuario tiene que sustituir inmediatamente las placas de seguridad que se volvieran ilegibles por desgaste o deterioro.

¡Atención!

Está absolutamente prohibido quitar las placas de seguridad del aspirador.

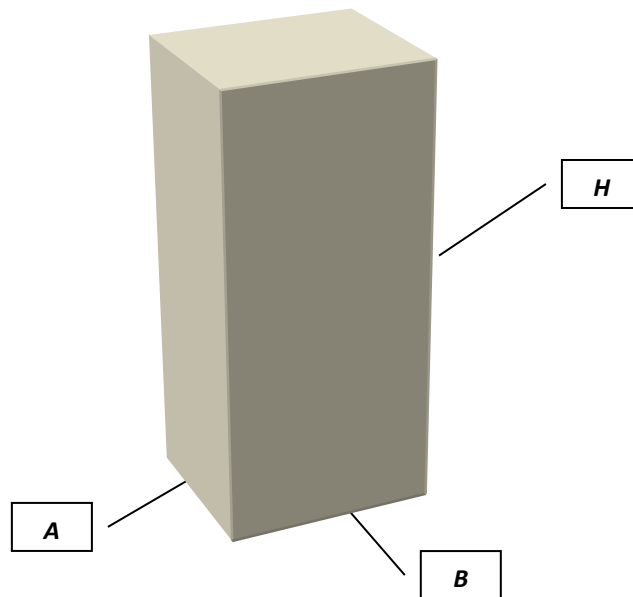
La casa constructora declina toda responsabilidad sobre la seguridad del aspirador en caso de inobservancia de esta prohibición.

2.5 Directivas aplicadas

Al aspirador descrito en el presente manual se aplican las siguientes directivas:

- ***2006/42/CE Machine Directive***
- ***2014/30/EU Electromagnetic compatibility directive***
- ***2014/34/UE Directiva ATEX***

3.1 Desplazamiento



	A (cm)	B (cm)	H (cm)	Peso (con embalaje) Kg
Power Indust AX 20 Z22	57	67	115	45

La máquina se entrega dentro de un robusto cartón y atado con cintas.

Transportar el embalaje con carretilla de capacidad idónea, controlando la estabilidad y el posicionamiento del peso en las horquillas.

Antes de iniciar el movimiento asegurarse de que el área de pasaje esté libre y de que no hayan objetos móviles sobre el embalaje.

Durante los desplazamientos tener la carga baja para una mayor estabilidad para operar con más seguridad.

Después de la puesta en marcha del aspirador efectuar los desplazamientos utilizando las ruedas en dotación.

Está absolutamente prohibido desplazar el equipo con carretillas elevadoras u otros aparatos levantándolo del suelo.

Si por algún motivo fuera necesario levantar y transportar la aspiradora esta operación tiene que ser efectuada bajo la responsabilidad del ejecutor; por lo tanto se invita a asegurar la carga del modo más oportuno para efectuar la operación en plena seguridad.

3.2 Instalación

Advertencia!

Antes de proceder a la instalación de la aspiradora es necesario hacer una atenta verificación visiva preventiva al fin de individuar eventuales daños sufridos durante las fases de transporte.

En caso de que uno o más componentes estuvieran dañados es indispensable no proceder con la instalación y señalar a la casa constructora la anomalía hallada, concordando con la misma las acciones a efectuar.

En la aspiradora ya está montado un filtro de aspiración.

Introducir por la parte opuesta del tubo flexible el accesorio deseado por el tipo de aspiración.



Nota: La aspiradora no está dotada de algún tipo de accesorios (reducciones, mangueras, manguitos o boquetillas). Los accesorios deben que ser requeridos unitamente al envío del pedido.

Contactar con el propio revendedor para las informaciones inherentes a los diferentes tipos de accesorios OPCIONALES utilizables para este específico modelo de aspiradora.

Introducir la unión suministrada en la boca de acoplamiento.



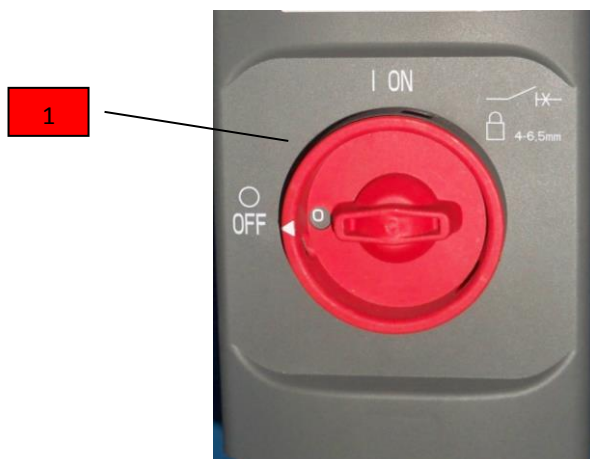
Comprobar que la línea eléctrica de alimentación corresponda al voltaje y a la frecuencia indicada en la placa de marcado de la aspiradora

**¡Atención!**

No introduzca el enchufe en la toma de corriente con las manos mojadas.

En caso de que se utilice un cable de prolongación, asegurarse de que esté en perfecto estado, según las normas CE y con la sección del cable adecuada a la absorción eléctrica de la aspiradora.

4.1 Descripción de los mandos



1) INTERRUPTOR GENERAL ON/OFF

- Posición **"ON"**: tensión conectada a la aspiradora. Posición **"OFF"**: tensión excluida.
- Solo con el interruptor general en la posición de "OFF" pueden efectuarse las operaciones de mantenimiento.

4.2 Ciclo de trabajo

Atención!

Antes de conectar el enchufe asegurarse de que el voltaje de la línea de alimentación corresponda al indicado en la placa de matrícula de marca CE.

Atención!

Operaciones NO permitidas en área clasificada Z22, con atmósfera potencialmente explosiva

Atención!

El usuario tiene que llevar trajes y zapatos antiestáticos.

El suelo del área donde se utiliza la aspiradora tiene que ser antiestático.

- Asegurarse de que el enchufe de alimentación esté correctamente conectada en la toma de corriente.
- Asegurarse de que el tubo flexible esté regularmente conectado y bloqueado en la boca de aspiración al efecto.
- Asegurarse de que el cable de alimentación y el eventual cable de prolongación utilizado estén íntegros, en perfecto estado de conservación.
- Bloquear la aspiradora mediante el seguro al efecto.



- Empuñar la extremidad del tubo flexible con el accesorio de aspiración.
- Poner el interruptor general en posición "ON".

¡Atención!

No aspirar material candente o inflamado

- Apagar la aspiradora poniendo el interruptor general en la posición "OFF".

¡Advertencia!

Antes de poner otra vez en marcha la aspiradora, asegurarse de que los motores estén completamente parados.

- Una vez terminado el trabajo desconectar la aspiradora de la toma de corriente.
- Para desplazar la aspiradora servirse del tirador dispuesto al efecto.

**¡Atención!**

La aspiradora puede ser desplazada solo sobre un suelo plano!

Si la aspiradora es desplazada sobre un suelo inclinado se puede perder el control, a causa del peso y perjudicar personas y cosas materiales.

4.3 Desbloqueo y extracción del contenedor extraíble

Apagar la aspiradora poniendo el interruptor general en la posición "0".

¡Atención!

Operaciones no permitidas en area clasificada Z22, con atmosfera potencialmente explosiva.

¡Atención!

Desconectar el enchufe de la toma de corriente.

- Levantar la empuñadura situada en la parte baja del aspirador para desbloquear el contenedor.



- Extraere l contenedor



Vaciar los desechos presentes al interior del contenedor en un contenedor destinado a la eliminación de los residuos según las leyes vigentes en el país de utilización del aspirador.

¡Atención!

Durante esta operación se aconseja el uso de la máscara de protección para los polvos..

¡Atención!

Efectuar la operación de bloqueo contenedor actuando en las palancas situadas en los lados o en la empuñadura con LAS DOS MANOS!

Peligro de aplastamiento extremidades superiores durante la fase de introducción y bloqueo del contenedor desechos en la aspiradora.

4.4 Sistema de limpieza filtro DUSTOP

Cuando la flecha del vacuómetro se encuentra en la zona roja, o la eficacia de aspiración disminuye, o después de haber aspirado una considerable cantidad de material, es necesario actuar una limpieza del filtro. La limpieza del filtro debe ser efectuada antes y después de un uso prolongado.

- Primero, desconectar todos los accesorios (tubo flexible, reducciones, ecc.) del aspirador.



- Encender los motores y tapar la boca de acoplamiento con el tapón pegado a la misma, asegurarse de que no pase aire a través de la cámara filtrante.



- Abrir el dispositivo como indicado en la figura abajo para permitir al aire de entrar en la cámara filtrante y consecuentemente en el filtro. Repetir esta operación al menos 5 veces.



- Después de haber terminado el proceso, quitar el tapón de la boca de acoplamiento y conectar el accesorio para seguir con el proceso de aspiración.
- Si la flecha del vacuometro sigue en la zona roja, repetir el proceso de limpieza del filtro. Si después de haber repetido el proceso dos veces la flecha sigue en la zona roja, sustituir el filtro.

¡Atención!

Durante la operación de aspiración, evite enrollar o doblar el tubo flexible.

5.1 Notas Informativas

En esta sección están descritas las operaciones de control y mantenimiento ordinario indispensables para garantizar el regular funcionamiento del aspirador.

Cualquier otra intervención necesaria para eliminar averías o anomalías de funcionamiento tiene que ser expresamente autorizada por el fabricante. En estos casos hay que comunicar siempre los datos de identificación de la aspiradora.

Para reparaciones importantes se aconseja dirigirse al revendedor autorizado cuyo personal especializado, dotado de toda la experiencia tecnológica relacionada con la construcción original de fábrica, es siempre localizable y capaz de intervenir con tempestividad.

5.2 Normas de seguridad generales

Los trabajos de mantenimiento tiene que ser efectuados por técnicos especializados y formados en los sectores específicos que para esta máquina son:

- Mantenimiento mecánico
- Mantenimiento eléctrico

El Responsable de la Seguridad tiene el deber de asegurarse sobre la profesionalidad y la competencia de dichas personas.

Antes de empezar una intervención de mantenimiento el responsable de la seguridad tiene que:

- Hacer salir a personas extrañas del área de trabajo.
- Asegurarse de que las herramientas necesarias estén al alcance del encargado del mantenimiento y estén en buenas condiciones.
- Verificar que la iluminación sea suficiente y suministrar, si fuera necesario, lámparas portátiles alimentadas de 24 Voltios.
- Asegurarse de que el encargado del mantenimiento esté dotado de los dispositivos de protección individuales homologados necesario para la operación específica (guantes, gafas, zapatos, etc.).
- Asegurarse de que el encargado del mantenimiento haya leído atentamente las instrucciones contenidas en este manual y que conozca perfectamente el funcionamiento del aspirador.

Antes de iniciar una intervención de mantenimiento el encargado del mantenimiento tiene que:

- Desconectar el enchufe de la toma de corriente;
- Proceder en área sin atmósfera potencialmente explosiva.

Los trabajos sobre los motores u otros componentes eléctricos tienen que ser realizados sólo por el Encargado del mantenimiento eléctrico formado al efecto y autorizado por el Responsable de la Seguridad.

Utilizar siempre herramientas en perfectas condiciones de conservación y realizadas especialmente para la operación que se va a realizar; el uso de herramientas no adecuadas y no eficientes puede provocar daños.

5.3 Operaciones de mantenimiento

¡Atención!

Todas las operaciones descritas se tienen que efectuar con el enchufe desconectado de la toma de corriente. Antes de empezar cualquier operación de mantenimiento o de limpieza, ponerse las prendas protectoras adecuadas: gafas y/o guantes según el trabajo que se va a realizar.

Para un buen funcionamiento de la aspiradora se aconseja efectuar periódicamente algunos controles:

Cada día

- Controlar que el contenedor no esté demasiado lleno; se aconseja vaciarlo cuando el material recuperado ha alcanzado las $\frac{3}{4}$ partes de la capacidad máxima. Si hay perforaciones en el tubo flexible, se reduce la potencia de aspiración y el aspirador dispersa polvos o líquidos en el ambiente.

Cada semana

- Limpiar la aspiradora regularmente eliminando el depósito de polvos. El espesor del depósito de polvos sobre el aspirador tiene que no exceder 2 mm.
- Limpiar las ruedas.

Cada 6 meses

- Controlar que las guarniciones estancas de la base de la cabeza, del anillo soporte del filtro y del contenedor sean herméticas.
- Las unidades eléctricas (enchufes, interruptores, cables, etc.) no tienen que presentar anomalías.
- Los tornillos y las tuercas tienen que estar siempre bien apretados.
- Limpiar periódicamente el deflector al interior de la boca de empalme del tubo de aspiración.
- Remover los cárteres laterales de protección del rotor y aspirar los polvos al interior (grupo de aspiración).
- Verificar la integridad de los filtros
- Verificar que los filtros sean íntegros.
- Controlar si el filtro muestra defectos de desgaste o si se está volviendo demasiado permeable. Verificar también que el anillo soporte del filtro sea bien apretado. Si necesario reemplazar el filtro como aconsejado en la sección 5.4.

¡Advertencia!

Para garantizar el funcionamiento correcto, la duración y la seguridad de la aspiradora, la Ghibli&Wirbel aconseja la revisión de la máquina cada 24 meses para el servicio de asistencia técnica GHIBLI&WIRBEL.

¡Advertencia!

Todas las demás actividades de mantenimiento o reparación tienen que ser efectuadas directamente por la empresa GHIBLI&WIRBEL o los centros autorizados.

¡Advertencia!

En caso de salida de polvos de los motores, apagar inmediatamente la aspiradora y llamar el servicio de asistencia técnica GHIBLI&WIRBEL.

5.4 *Sustitución del filtro*

Para la sustitución de los filtros proceder de la siguiente manera:

- Apagar la aspiradora poniendo el interruptor general en la posición "O"
- Desconectar el enchufe de la aspiradora de la toma de corriente.

¡Atención!

Hay que ponerse los dispositivos de protección individual dispuestos al efecto.

- Bloquear la aspiradora mediante el seguro al efecto.
- Alargar los pernos que mantienen el grupo de aspiración en su sitio. Levantar el grupo de aspiración y ponerlo sobre una superficie plana sin dañar el cable eléctrico.



¡Atención!

Para levantar el grupo de aspiración son necesarias dos personas.

- Destornillar los tornillos.



- Extraer el filtro.



¡Atención!

Los desechos presentes en el filtro y el filtro mismo tienen que ser eliminados siguiendo las normativas del país de utilización de la aspiradora.

La operación de bloqueo del contenedor tiene que ser efectuada por una sola persona que tiene que bajar la empuñadura con las dos manos.

¡Atención!

Peligro de aplastamiento manos

5.5 Si algo no funciona

Anomalía hallada	Posible avería	Remedio aconsejado
La aspiradora no se pone en marcha	Falta de corriente	Verificar la presencia de tensión en la toma de corriente.
	Interruptor magnetotérmico disparado	Verificar la integridad del enchufe y del cable de alimentación Rearmar el interruptor magnetotérmico.
Salida de polvos	Tubo de aspiración perforado	Sustituir el tubo
	Filtro perforado	Sustituir el filtro
	Filtro no idóneo al tipo de aspiración	Montar el filtro idóneo al tipo de material por aspirar
La aspiradora no aspira como debería	Tubo perforado o atascado	Verificar el tubo y si es necesario sustituirlo
	Contenedor lleno	Vaciar el contenedor
	Filtro atascado	Limpiar el filtro o eventualmente sustituirlo..
	Guarniciones desgastadas	Verificar las guarniciones y en su caso sustituir las
	Pérdidas de aire	Controlar eventuales pérdidas de aire por los ganchos de cierre, los tornillos de apretamiento, el contenedor la cámara filtro
Motores excesivamente ruidosos.	Contactar con la asistencia técnica GIBLI&WIRBEL	

¡Advertencia!

Para cualquier otro problema llamar al servicio de asistencia técnica GIBLI&WIRBEL.

6.1 Repuestos aconsejados**Código****Descripción**

2512716FILTRO ANTIESTÁTICO DE CARTUCHO D340x350H CAT.M

2502420GUARNICIÓN BANCADA AX20

7500303GUARNICIÓN ADESIVA 10 X 22

DEALER



Ghibli & Wirbel S.p.A.

Via Circonvallazione, 5 – 27028 – Dorno PV – Italia
P.+39 0382 848811 – F. +39 0382 84668 – M. info@ghibliwirbel.com

www.ghibliwirbel.com

100% MADE IN ITALY

MEMBER OF RIELLO INDUSTRIES

